

オリジナルのマンガをかこう！

「マンガ」をかくときにひつようなものはなんでしょう
うか？

とうじょうじんぶつ、おはなし、そして、「マンガな
らではのイラストひょうげん」として「コマワリ」や
「フキダシ」などもありますよね。

こんかいは、その「マンガにひつようなもの」をひと
つずつまなんで、オリジナルのマンガをかいてみま
しょう！

【こんげつのかだい】

STEP1 とうじょうじんぶつをかんがえよう！

STEP2 ものがたりの「ばめん」をかんがえよう！

STEP3 「フキダシ」をマスターしよう！

STEP4 「しゅうちゅうせん」「スピード線」をマスターしよう！

STEP5 4 コママンガをかいてみよう！

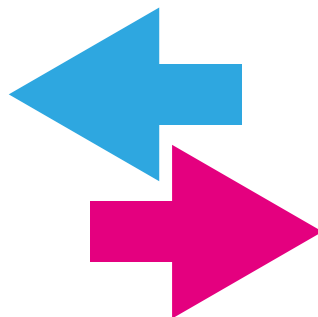


STEP1 とうじょうじんぶつをかんがえよう！

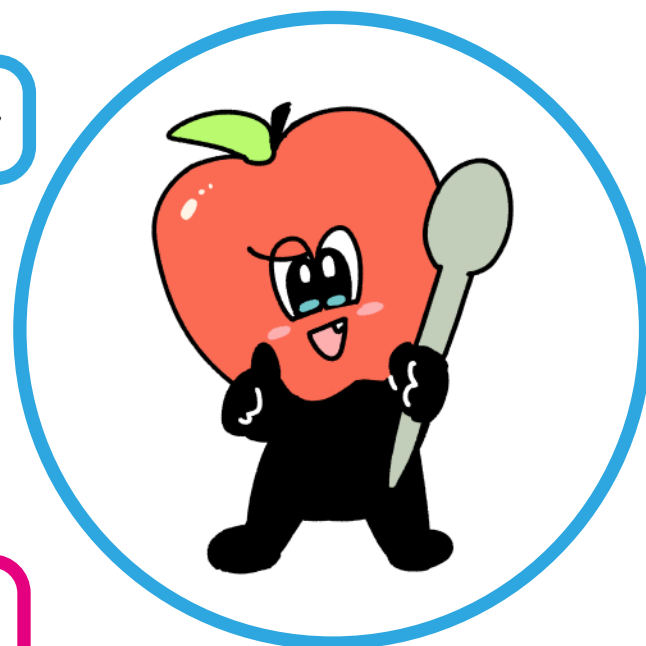
「マンガ」には、たいてい「いろいろなとうじょうじんぶつ」がいます。
まずは、キャラクターデザインをしながら、キャラクターたちの
せいかく・かんけいをかんがえてみましょう。



にんきくだものライバル



もっとなかよくしたい



TIPS キャラクターデザインのヒント

💡 おやこ・きょうだいなどの「かぞく」をかいてみよう

「かぞく」は、かならず「にている」のでしょうか？

きっと、とっぴにもにっていたり、すこしだけになっていたり、かぞくによってさまざまですよね。

そんな「かぞく」の「おなじ」ぶぶん「ちがう」ぶぶんをそれぞれそうぞうしてみましよう。

おやこの
おなじところ

めのいろ
けのいろ
みみのかたち
ひげのかたち



おやこの
ちがうところ

むねのけのかたち
てあしのながさ
しっぽのかず

キツネねこまたのおやこ

TIPS キャラクターデザインのヒント

💡 ともだち・ライバルなどの「グループ」をかいてみよう

おなじばしょにいる・おなじチーム・おなじ「しゅるい」などの「グループ」からかんがえてみましょう。たとえば、イラストのように「くだもののグループ」のキャラクターだと、なにが「おなじ」でなにが「ちがう」でしょうか？

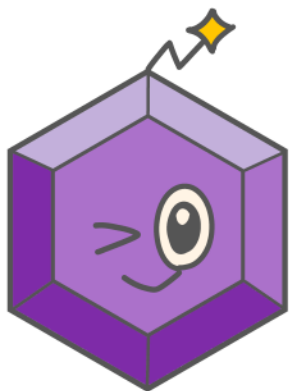
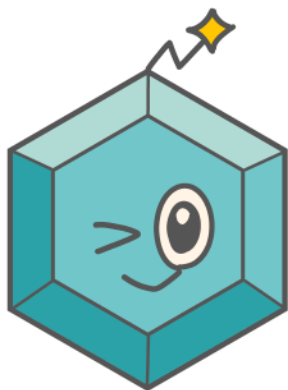


ちよいわるフルーツズ

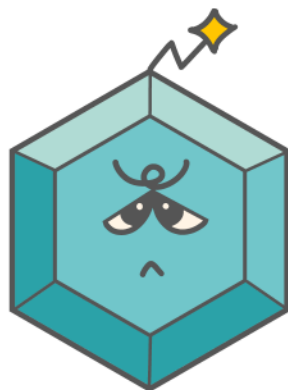
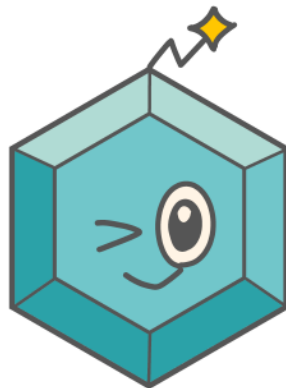
TIPS キャラクターデザインのヒント

💡キャラクターの「ちがい」のアイデア

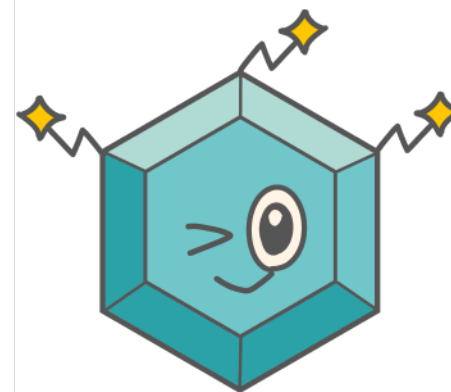
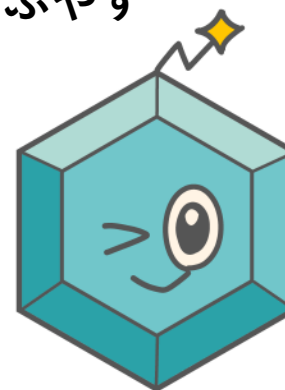
①いろをかえる



②かおのかたちをかえる



③ポイントをふやす



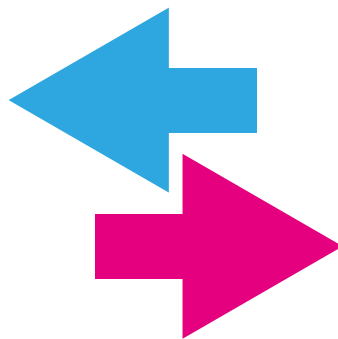
TIPS キャラクターデザインのヒント

💡キャラクターどうしの「かんけい」をきめよう

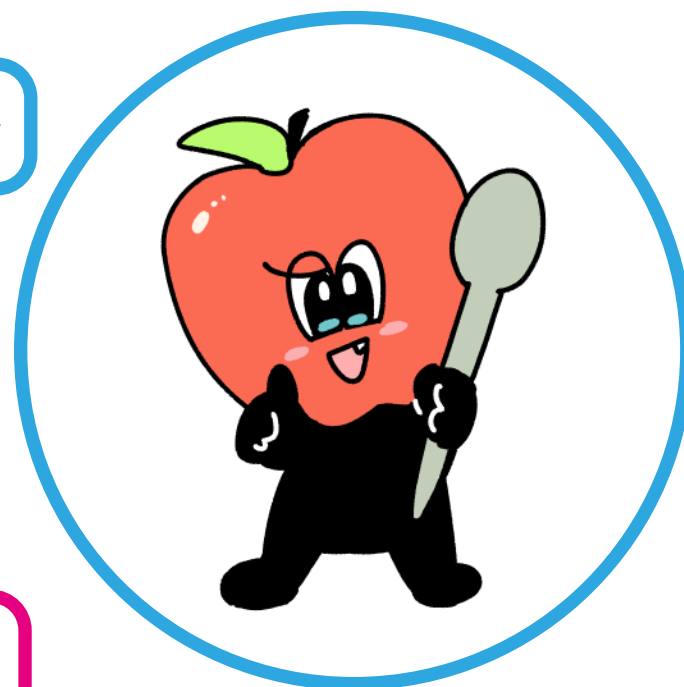
ふたりのキャラクターエピソードをかんがえて、
キャラクターそれぞれに、あいてへのきもちをかいてみましょう。



にんきくだものライバル

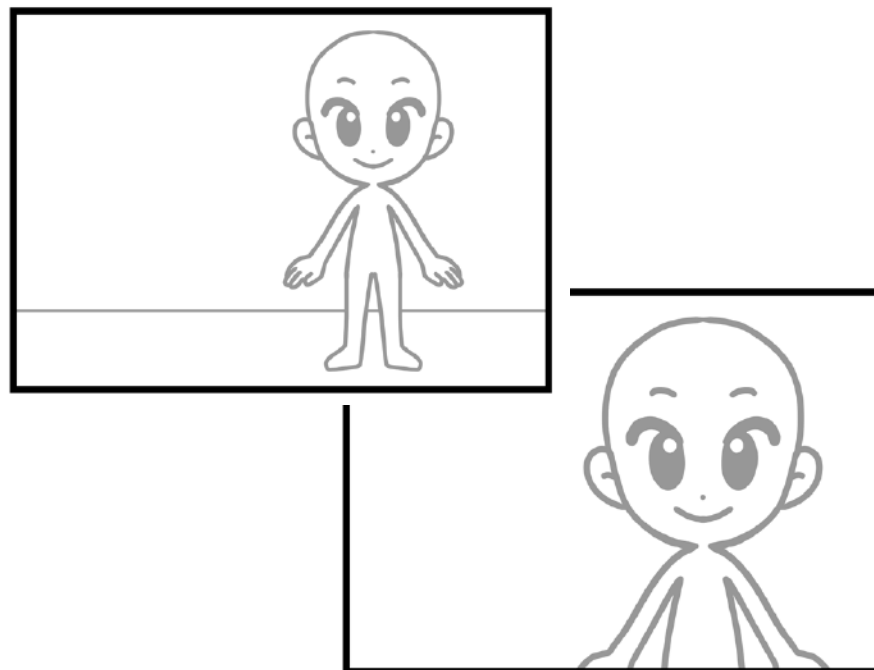
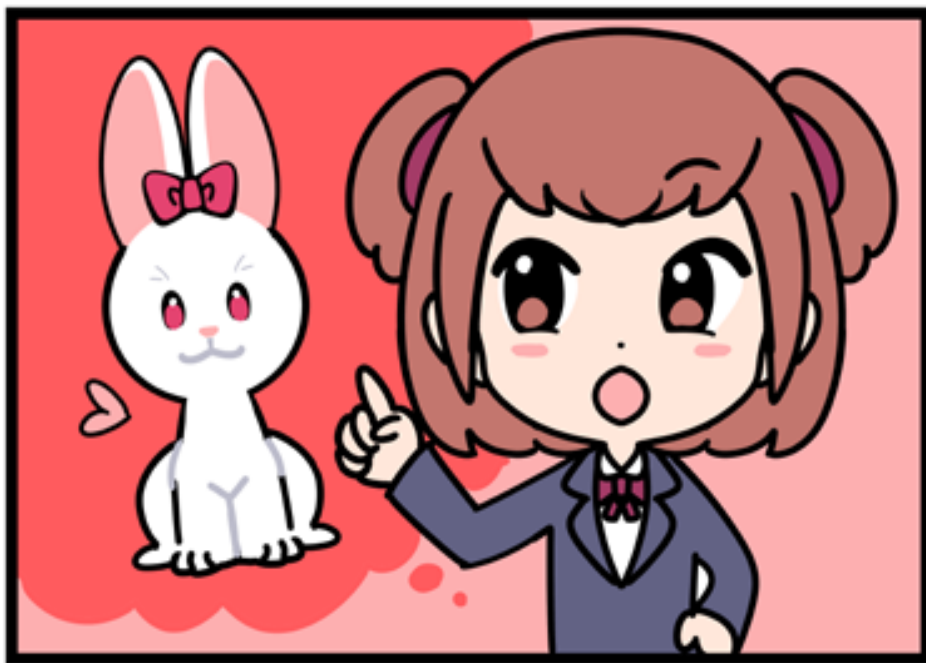


もっとなかよくしたい



STEP2 ものがたりの「ばめん」をかんがえよう！

キャラクターの「おおきさ」「むき」「ひょうじょう」などで、つたえたい「ばめん」をひょうげんすることができます。ストーリーのくみたてにまよったら、マンガにしたいエピソードのなかでも「いちばんにひょうげんしたいばめん」をイラストにしてみましょう。



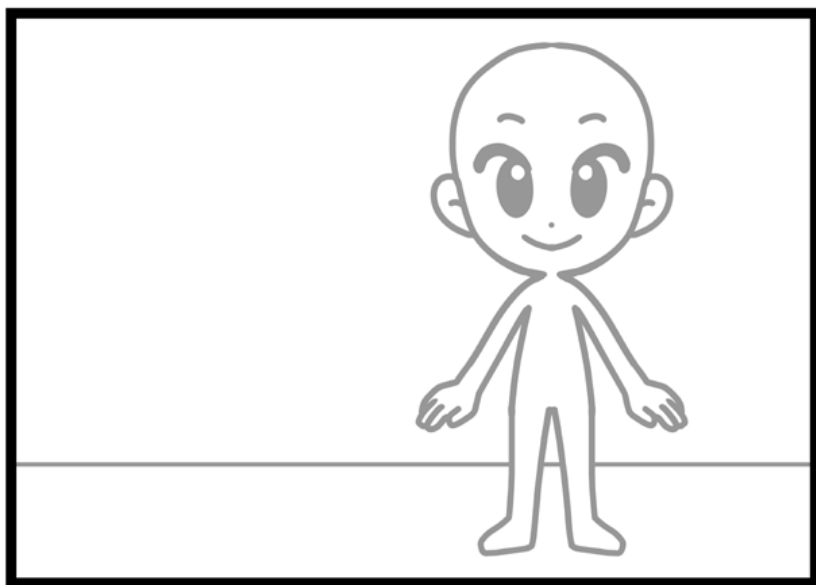
💡キャラクターの「きょり」にちゅうもくしよう

キャラクターがとおくにいるイラストだと、ふくそうや、いまいるばしょがよくわかります。

キャラクターのかおがちかいと、ひょうじょうがよくよみとれます。

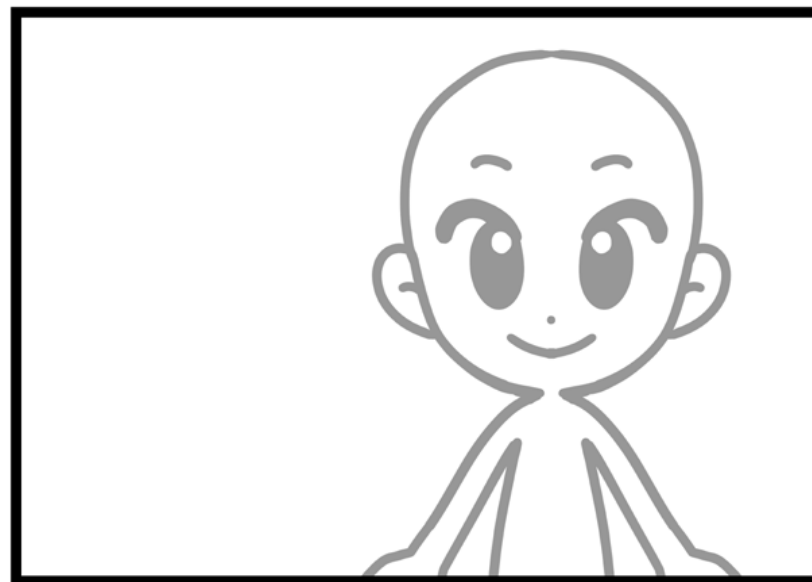
ばめんぴつたりな「きょり」をみつげましよう。

とおい



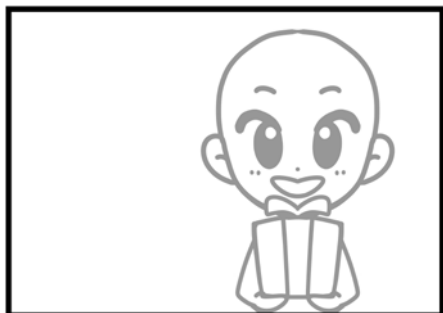
キャラクターのいるばしょや
キャラクターのふくそうなど
をつたえるばめんにおすすめ

ちかい



キャラクターのひょうじょうを
こまかくかいて、きもち・こせい
をつたえるばめんにおすすめ

💡キャラクターの「むき」にちゅうもくしよう



まえむき

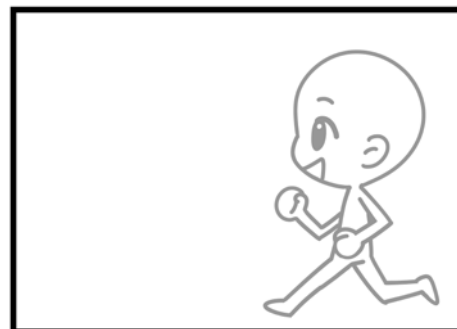
みたひとがじぶんのことのようにキャラクターのきもちにはいりこむことができる



よこむき

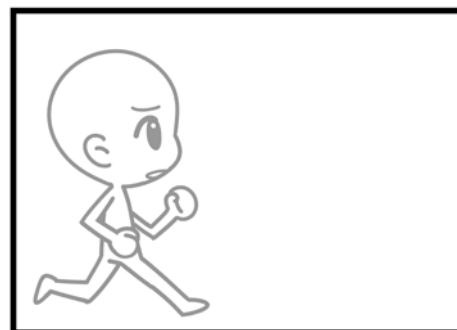
みたひとがキャラクターどうしのきもち・かんけいをそうぞうできる

キャラクターのしぐさをおくときむきをかながえてみましょう



ひだりむき

みらい・あかるい
ポジティブ



みぎむき

かこ・くらい
ネガティブ

あるいたり・はしったり、がめんのなかでキャラクターをうごかすときは、ひだりむきとみぎむきでみるひとへつたわるイメージがあります

💡「ばめん」をくみあわせて、ストーリーのながれをつくろう

①

はじまり

キャラクターとすむせかいのしょうかい

②

くわしくひろげる

よりくわしくものがたりひろげていく

③

ハプニング・じけん

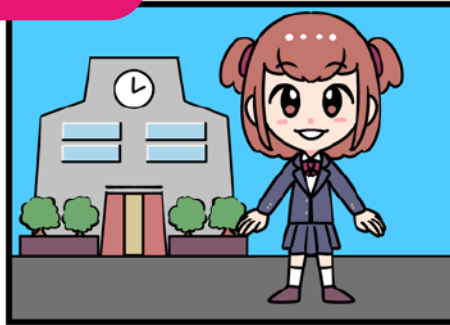
キャラクターにとってのじけんがおきる

④

オチ・おわり

じけんがおわる、けっかがでる

はじまり



わたしは、なつみ！
まちのしょうがっこうに
かようおんなのこ。

くわしくひろげる



ちいさいころからうさぎが
だいすきでぬいぐるみを
あつめているの！だけど…

ハプニング・じけん



ひるやすみにいきものががり
おせわしているうさぎに
ゆびをかまれちゃったの

オチ・おわり

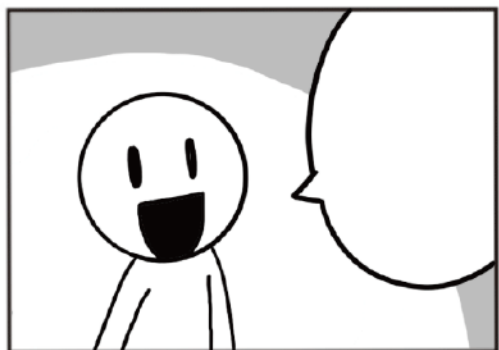


はあ～いたかった、いえでも
ぬいぐるみのうさぎをみると
おもいだすんだらうなあ…とほほ

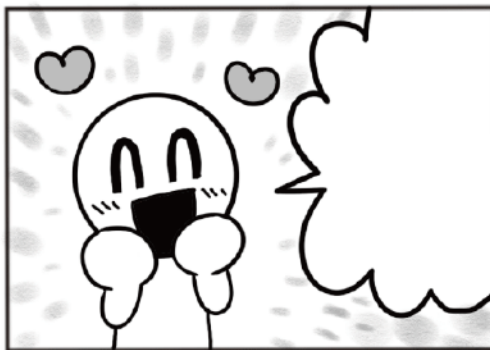
STEP3 「フキダシ」をマスターしよう！

ばめんをきめたらセリフをかんがえて、「フキダシ」をかいてみましょう。
フキダシのかたちやおおきさでも、コマのなかのいんしょうがかわります。

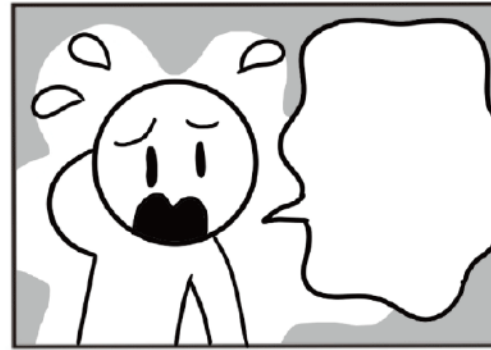
ふつう



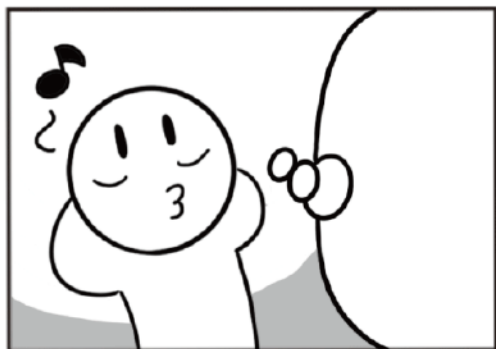
わくわく



こまった・ふあん



考える



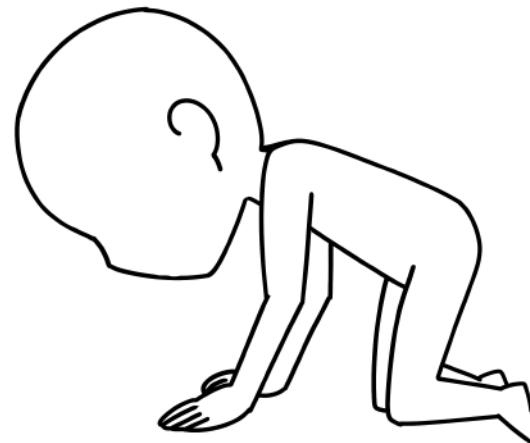
さけぶ



心のこえ



💡「フキダシ」のれんしゅう



みっつのイラストに、それぞれ「ひょうじょう」と「フキダシ」をかいてみましょう。

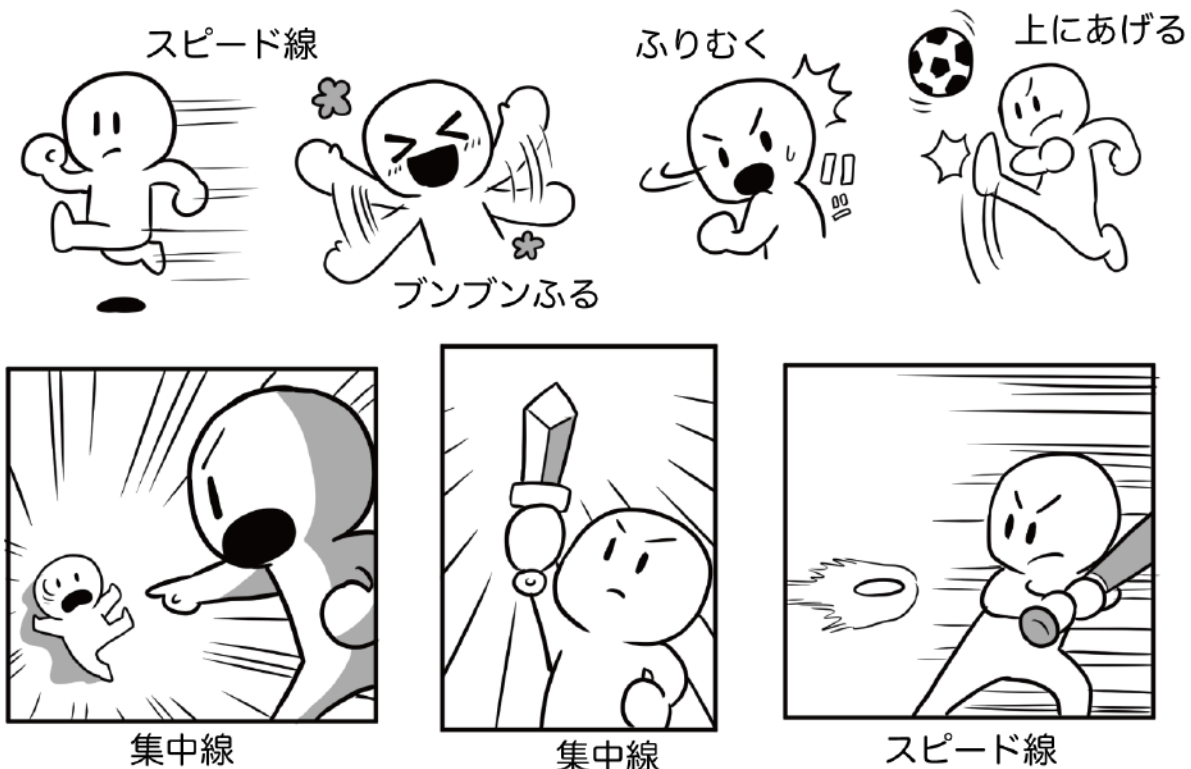
どんなふうに見えるでしょうか？セリフもいれてみると、ちがいがよくわかるかもしれません。



STEP4 「しゅうちゅうせん」「スピードせん」にチャレンジしよう

「キャラクター」や「アイテム」など、モチーフをちゅうもくさせる「しゅうちゅうせん」
「はやさ」や「いどうのながれ」をひょうげんする「スピードせん」
それぞれの「ちがい」をたいけんして、マンガにとりいれてみましょう。

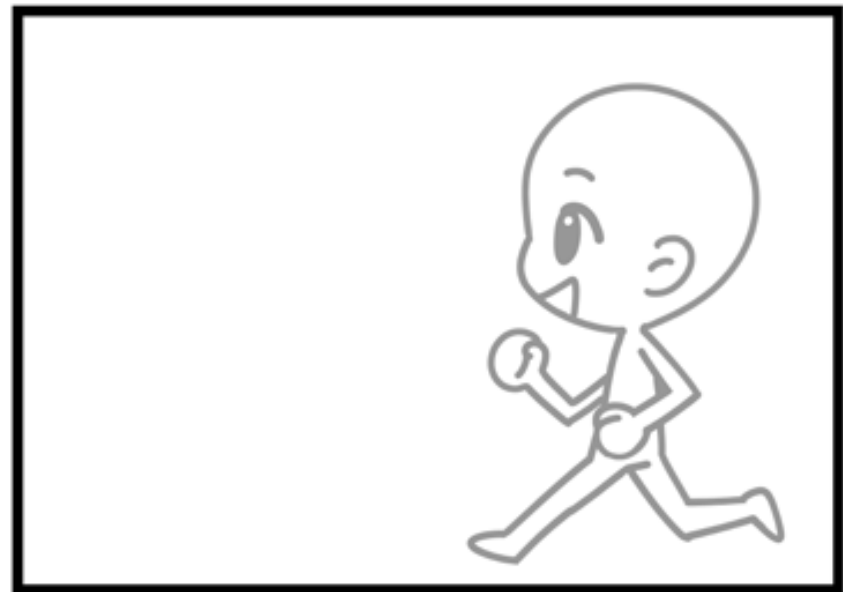
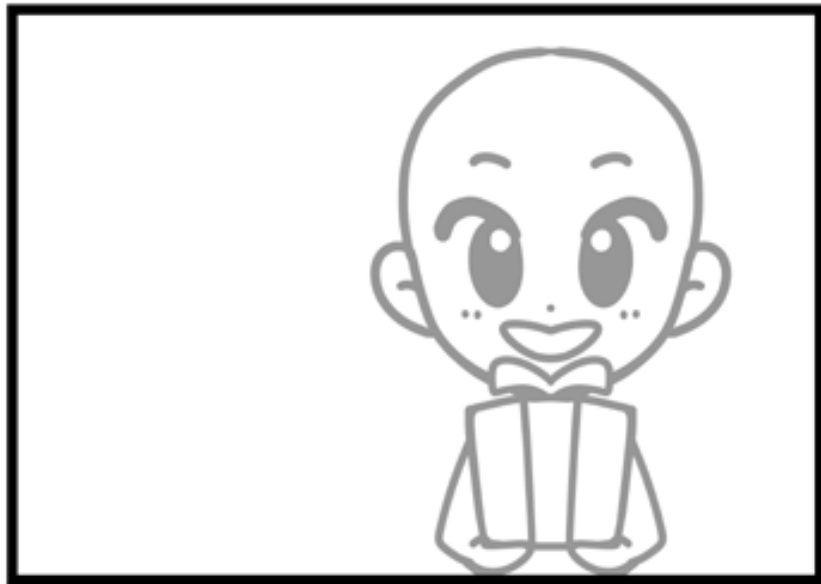
それぞれの「せん」は、「うごき」や「ながれ」をつくるためのひょうげんなので、「しずかなばめん」のマンガでは、むりにつかわなくていいよ！



💡「しゅうちゅうせん」「スピードせん」のれんしゅう

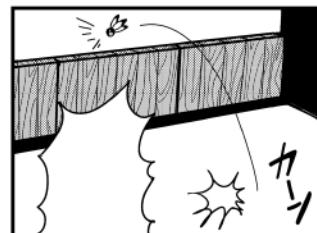
このふたつのイラストには、それぞれ「しゅうちゅうせん」「スピードせん」のどちらがあうとおもいますか？

ばめんにぴったりの「こうか」をかきこんでみましょう。



STEP4 「4コママンガ」をかこう！

これまでにかんがえた「とうじょうじんぶつ」
「ストーリー」に、マンガならではの「こうか」
をつけて、4コママンガをかいてみましょう！
ぜんぶのコマをひとりでかくのがむずかしいと
きは、れんしゅうようなワークシートをようい
したので、チャレンジしてみてください。



れんしゅうようシートには、
セリフをかんがえたり、
おはなしのつづきをかいたりしてね！
あっとおどろくようなストーリーがで
きるのを、たのしみにしているね！

